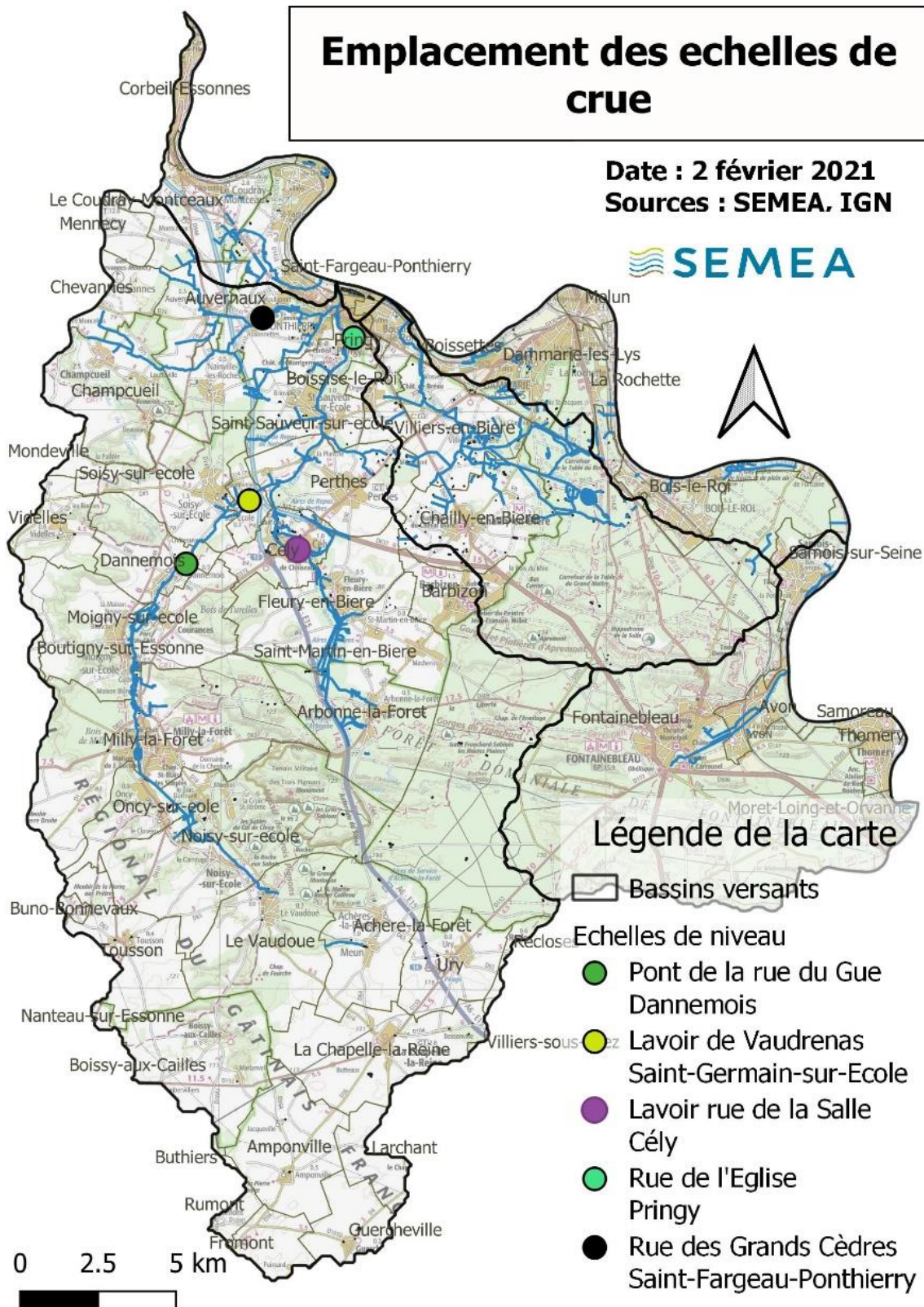


Bulletin de suivi du 9 juin 2023

1. Localisation des stations de suivi des niveaux

Le SEMEA suit régulièrement l'évolution des niveaux dans les cours d'eau de son périmètre. Depuis novembre 2019, il s'est doté d'un réseau de surveillance, composé aujourd'hui de 24 échelles limnimétriques. La carte ci-dessous montre l'emplacement des cinq stations de référence qui ont permis d'établir le présent bulletin.



Carte de localisation des échelles de niveau du SEMEA.

2. Fréquence des relevés des niveaux

Les gardes rivières assurent, à minima deux fois par semaine, un contrôle des échelles afin de relayer les informations et alerter les acteurs locaux en cas d'atteinte des seuils critiques (étiage ou débordement). En période de crue, ce suivi est renforcé par une augmentation de la fréquence des relevés. Les relevés peuvent alors être effectués une à deux fois par jour.

3. Tendances normales des niveaux d'eau dans les bassins hydrographiques du SEMEA

La rivière Ecole est un cours d'eau disposant d'un débit relativement stable au cours de l'année, ce qui se traduit par d'assez faibles variations de niveaux entre la période de hautes eaux (de novembre à mai) et la période de basses eaux (de juin à octobre). Par exemple à Dannemois, on observe en moyenne une variation de 10 cm entre hautes eaux et basses eaux.

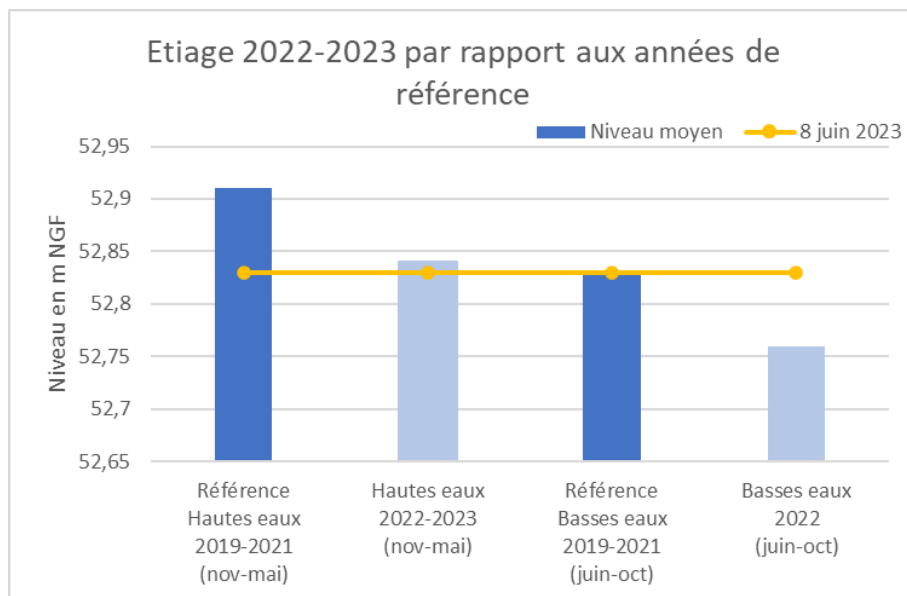
Néanmoins, les niveaux sont également soumis aux précipitations et peuvent ponctuellement augmenter significativement avant de retrouver un niveau stable, notamment en cas d'orage.

Le ru du Rebaïs montre les mêmes tendances, ce qui n'est pas le cas du ru de Moulignon dont l'écart entre hautes et basses eaux est plus marqué et qui est aussi très réactif aux précipitations.

4. Suivi des niveaux d'eau sur la période 2022 - 2023

La période 2022-2023, est marquée par un manque de précipitation ayant généré un étiage marqué de l'Ecole et ses affluents. Ainsi à Dannemois, entre juin et octobre 2022, le niveau de l'Ecole était en moyenne de 8 cm en dessous de la normale et son niveau le plus bas, atteint en septembre, était inférieur de 18 cm à normale.

Sur la période hivernale d'octobre 2022 à mai 2023, les précipitations n'ont pas permis de retrouver les niveaux normaux et avoisinaient plutôt les niveaux estivaux observés entre 2019 et 2021.



5. Tendances actuelles – Juin 2023

Malgré une légère augmentation des niveaux sur la période de mars à mai 2023 grâce aux précipitations, les niveaux actuels restent inférieurs de 4 à 7 cm aux niveaux attendus pour un mois de juin et la tendance est à nouveau à la baisse.

Cours d'eau	Station	Niveau moyen juin 2019-2022	Min	Max	Niveau au 8 juin	écart à la moyenne en cm
Rivière Ecole	Dannemois	52,87	52,75	53,12	52,83	↓ -4
	Saint Germain/Ecole	49,16	49,03	49,35	49,12	↓ -4
	Pringy	43,18	43,16	43,23	43,13	↓ -5
Ru de Moulignon	Saint-Fargeau	61,65	61,61	61,75	61,58	↓ -7
Ru du Rebais	Cély	58,09	58,07	58,15	58,03	↓ -6

Figure 1: Comparaison des niveaux habituels de juin (moyenne de 2019-2022) avec la situation actuelle

6. Données météorologiques

Sources : infoclimat.fr	Derniers jours			Auj.	Jours à venir		
	6 juin	7 juin	8 juin	9 juin	10 juin	11 juin	12 juin
Températures moyennes	11,6°C	13,1°C	12,6°C	15°C	17°C	17°C	16°C
	26,8°C	28,5°C	28,0°C	27°C	23°C	25°C	25°C
Précipitations	0,0mm	0,0mm	0,0mm	0,3mm	3mm	9mm	3mm
Vent (rafale max)	36,0 km/h	37,4 km/h	26,3km/h	35 km/h	25 km/h	15km/h	30km/h

Résumé sur les 7 jours

Dernière mise à jour il y a 3h

	ven. 9	sam. 10	dim. 11	lun. 12	mar. 13	mer. 14	jeu. 15
	0	2.1	8	4.2	0	0	0.6
	32 / 79	52 / 97	70 / 98	40 / 95	24 / 81	38 / 70	39 / 75
	15 / 30	18 / 25	18 / 25	17 / 27	15 / 28	13 / 27	14 / 26

Figure 2: Prévision météorologique meteoblue

Des orages sont attendus samedi 10 et dimanche 11 juin ainsi que des précipitations faibles à moyennes. Les précipitations lors d'orage peuvent être localement importantes et générer des phénomènes de ruissellement.

7. Conclusions

Les niveaux actuels des cours d'eau avoisinent les niveaux attendus en basses eaux et sont inférieurs de 4 à 8 cm des niveaux habituels en juin.

Des orages étant prévus samedi 10 et dimanche 11 juin, il est possible que des averses localisées génèrent des phénomènes de ruissellement.